

Aarhus Letbane I/S  
Halvårsrapport  
2016



Halvårsrapport  
2016

## Indhold

Ledespåtegning	2
De uafhængige revisorers erklæringer	3
Ledelsesberetning	5
Selskabsoplysninger	5
Hoved- og nøgletal	6
Kvartalsregnskab 1. januar – 31. marts	13
Anvendt regnskabspraksis	13
Resultatopgørelse	14
Balance	15
Pengestrømsopgørelse	17
Noter	18

## Ledelsespåtegning

Bestyrelse og direktion har dags dato behandlet og godkendt halvårsrapporten for perioden 1. januar – 30. juni 2016 for Aarhus Letbane I/S.

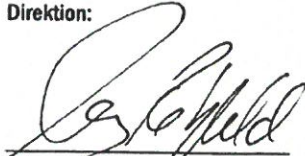
Halvårsregnskabet, der er reviewet af selskabets revisorer men ikke revideret, er aflagt i overensstemmelse med årsregnskabslovens bestemmelser for klasse D-virksomheder og interessentskabskontraktens bestemmelser om regnskabsaflæggelse.

Det er vores opfattelse, at halvårsregnskabet giver et retvisende billede af selskabets aktiver, passiver og finansielle stilling pr. 30. juni 2016 samt af resultatet af selskabets aktiviteter og pengestrømme for perioden 1. januar – 30. juni 2016.

Det er endvidere vores opfattelse, at ledelsesberetningen indeholder en retvisende redegørelse for udviklingen i selskabets aktiviteter og økonomiske forhold, periodens resultat og for selskabets finansielle stilling, væsentligste risici og usikkerhedsfaktorer, som virksomheden står overfor.


Aarhus, den 18. august 2016

Direktion:



Claus Rehfeld Moshøj

Bestyrelse:



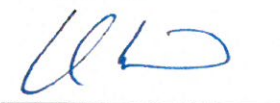
Johnny B. Hansen  
Formand



Christian Merrild




Mette Skøt



Kristian Würtz



Bünyamin Simsek



Poul Erik Christensen



Arne Lægaard

## De uafhængige revisorers erklæringer

### Til kapitalejerne i Aarhus Letbane I/S

Vi har udført review af perioderegnskabet for Aarhus Letbane I/S for perioden 1. januar – 30. juni 2016, som omfatter resultatopgørelse, balance, egenkapitalopgørelse, pengestrømsopgørelse og noter. Perioderegnskabet er udarbejdet efter årsregnskabsloven og efter samme regnskabspraksis som anvendt i årsregnskabet for 2015.

### Ledelsens ansvar for perioderegnskabet

Ledelsen har ansvaret for udarbejdelsen af et perioderegnskab, der giver et retvisende billede i overensstemmelse med årsregnskabsloven.

Ledelsen har endvidere ansvaret for den interne kontrol, som ledelsen anser nødvendig for at udarbejde perioderegnskabet uden væsentlig fejlinformation, uanset om denne skyldes besvigelser eller fejl, samt valg og anvendelse af en hensigtsmæssig regnskabspraksis og udøvelse af regnskabsmæssige skøn, som er rimelige efter omstændighederne.

Herudover er det ledelsens ansvar, at de dispositioner, der er omfattet af perioderegnskabet, er i overensstemmelse med love og andre forskrifter samt med indgåede aftaler og sædvanlig praksis.

### Revisors ansvar

Vores ansvar er at udtrykke en konklusion om perioderegnskabet. Vi har udført vores review i overensstemmelse med den internationale standard om review af et perioderegnskab udført af selskabets uafhængige revisor og yderligere krav ifølge dansk revisorlovgivning og god offentlig revisionsskik.

Dette kræver, at vi skal udtrykke en konklusion om, hvorvidt vi er blevet bekendt med forhold, der giver os grund til at mene, at perioderegnskabet som helhed ikke i alle væsentlige henseender er udarbejdet i overensstemmelse med årsregnskabsloven. Denne standard kræver også, at vi overholder etiske krav.

Et review af perioderegnskabet i overensstemmelse med den internationale standard om review af et perioderegnskab udført af selskabets uafhængige revisor er en erklæringsopgave med begrænset sikkerhed. Revisor udfører handlinger, der primært omfatter forespørgsler til ledelsen og andre i selskabet, hvor dette måtte være relevant, samt anvendelse af analytiske handlinger og vurdering af det opnåede bevis.

Omfanget af de handlinger, der udføres ved et review, er betydeligt mindre end ved en revision udført efter de internationale standarder om revision. Vi udtrykker derfor ingen revisionskonklusion om perioderegnskabet.

### Konklusion

Ved det udførte review er vi ikke blevet bekendt med forhold, der giver os anledning til at konkludere, at perioderegnskabet ikke giver et retvisende billede af virksomhedens aktiver, passiver og finansielle stilling pr. 30. juni 2016 samt af resultatet af dets aktiviteter og pengestrømme for perioden 1. januar – 30. juni 2016 i overensstemmelse med årsregnskabsloven.

## De uafhængige revisorers erklæringer

### Udtalelse om ledelsesberetningen

Vi har i henhold til årsregnskabsloven gennemlæst ledelsesberetningen. Vi har ikke foretaget yderligere handlinger i tillæg til det udførte review af perioderegnskabet. Det er på denne baggrund vores opfattelse, at oplysningerne i ledelsesberetningen er i overensstemmelse med perioderegnskabet.

Aarhus, den 18. august 2016

**Ernst & Young**

Godkendt Revisionspartnerselskab

CVR 30700228



Claus Hammer-Pedersen  
statsaut. revisor

## Ledelsesberetning

### Selskabsoplysninger

Aarhus Letbane I/S  
Søren Frichs Vej 38 A, 2. sal  
8230 Åbyhøj

Telefon: 40 31 61 91  
Hjemmeside: [www.letbanen.dk](http://www.letbanen.dk)  
E-mail: [info@aarhusletbane.dk](mailto:info@aarhusletbane.dk)  
CVR-nr.: 34 70 47 24  
Stiftet: 30. august 2012  
Hjemstedskommune: Aarhus  
Regnskabsår: 1. januar – 31. december

### Bestyrelse

Johnny B. Hansen (formand)  
Christian Merrild (næstformand)  
Mette Skøt  
Kristian Würtz  
Büyüamin Simsek  
Poul Erik Christensen  
Arne Lægaard

### Direktion

Claus Rehfeld Moshøj

### Revision

Ernst & Young  
Godkendt Revisionspartnerselskab  
Værkmestergade 25  
8000 Aarhus C

### Ejerforhold

Aarhus Kommune, 50 %  
Region Midtjylland, 50 %

## Ledelsesberetning

### Hoved- og nøgletal

tkr.	1/1-30/6 2016	1/1-30/6 2015	1/1-31/12 2015
<b>Hovedtal</b>			
Resultat af ordinær primær drift	-10.755	-4.899	-10.041
Resultat af finansielle poster	-164	-133	-345
<b>Periodens resultat</b>	<b>-10.919</b>	<b>-5.032</b>	<b>-10.386</b>
Anlægsaktiver	2.044.748	1.435.542	1.812.878
Omsætningsaktiver	176.464	225.873	189.912
<b>Aktiver i alt (balancesum)</b>	<b>2.221.212</b>	<b>1.661.415</b>	<b>2.002.790</b>
<b>Egenkapital</b>	<b>674.334</b>	<b>543.474</b>	<b>591.953</b>
Kortfristede gældsforpligtelser	402.515	118.953	333.792
Pengestrøm fra driftsaktiviteten	-26.727	-67.941	-40.030
Pengestrøm til investeringsaktiviteten	-231.870	-183.011	-556.953
Pengestrøm fra finansieringsaktiviteten	256.686	122.693	313.256
<b>Pengestrøm i alt</b>	<b>-1.911</b>	<b>-132.078</b>	<b>-283.727</b>
<b>Nøgletal</b>			
Likviditetsgrad	43,88	189,88	56,90
Soliditetsgrad	30,38	32,71	29,56
Egenkapitalforrentning	-1,70	-1,01	-1,49
<b>Gennemsnitligt antal fuldtidsbeskæftigede</b>	<b>31</b>	<b>24</b>	<b>27</b>

Nøgletallene er beregnet i overensstemmelse med Den Danske Finansanalytikerforenings "Anbefalinger & Nøgletal 2015". Der henvises til definitioner og begreber under anvendt regnskabspraksis.

Fra 1. oktober 2015 indgår det tidligere Aarhus Letbane Drift I/S i hoved- og nøgletal for Aarhus Letbane I/S.

## Et halvår med 11 vejkryds, 1 nyt tog og 0 ulykker

Efter at Aarhus Letbane afsluttede det meste af det forberedende anlægsarbejde i begyndelsen af 2016, blev andet kvartal især præget af to milepæle for letbaneprojektet: Etablering af skinner tværs gennem flere af Aarhus' største vejkryds og modtagelsen af Danmarks første letbanetog.

### Krydsninger udført fra Lisbjerg til Vennelyst Blvd

Opgaven med at lægge skinner i vejkryds begyndte fredag 8. april 2016 på Randersvej ved Stjernepladsen i det nordlige Aarhus. For at genere trafikken mindst muligt blev en del af arbejdet udført om natten og i weekender. Samtidig blev der arbejdet i et halvt kryds ad gangen for på den måde at opretholde trafikken. For bilisterne betød det typisk gener i form af smallere, midlertidige vejbaner, nedsat hastighed og forbud mod at svinge til venstre i anlægsperioden. Arbejdet med hver krydsning stod på i fire uger.

Krydsningen af Stjernepladsen forløb planmæssigt. Efter et par dage med bilkøer fandt mange bilister alternative ruter og blot to naboer til Stjernepladsen klagede over støj fra natarbejdet.

Efterfølgende blev arbejdet med at lægge skinner i vejkryds udvidet til krydsene Randersvej – Nehrus Allé, Randersvej – Stockholmsgade samt Nørrebrogade – Vennelyst Boulevard. Baseret på de gode erfaringer fra den første krydsning, blev arbejdet også her udført i et halvt kryds ad gangen og forløb typisk over ca. fire uger.



Med ca. 30.000 biler i døgnet er krydset mellem Randersvej og Ringvejen blandt Aarhus' mest trafikerede. Arbejdet med at lægge skinner i krydset forløb uden uforudsete problemer. Jens Hasse/Chilli Foto.

Med udgangen af juli havde Aarhus Letbane gennemført krydsninger på hele strækningen fra Lisbjerg over Skejby til Vennelyst Boulevard i det centrale Aarhus – i alt 11 vejkryds. Dermed lykkedes målsætningen om at lægge skinner i de to største vejkryds i hele letbaneprojektet, Randersvej - Ringvejen og Randersvej – Ringgaden, i løbet af skolernes sommerferie, hvor trafikken er mindre intensiv.



## Ledelsesberetning

Etableringen af skinner i flere af Aarhus' mest trafikerede vejkryds var på forhånd udset til at være en af anlægsarbejdets største udfordringer. Undervejs har bilisterne oplevet forsinkelser, men hverken trafikanter eller lokale medier har for alvor udtrykt kritik af arbejdet. Tværtimod har Aarhus Letbane mødt stor forståelse for den krævende opgave. Bilisterne har udvist tålmodighed, samarbejdet med Aarhus Kommune om trafikafviklingen har været god, og de lokale medier har været med til at skabe accept ved i god tid at omtale de aktuelle krydsninger.

I løbet af sommeren og efteråret udføres de sidste krydsninger på strækningen frem mod Aarhus H. Det drejer sig om Nørreport - Nørregade, Nørreport - Mejlgade, Nørreport - Kystvejen, Skolebakken - Skibbrogade samt Mindet ved DOKK1.

### Elektrificering af strækningen til Odder



*I andet halvår 2016 begyndte arbejdet med at ramme betonfundamenter til kørestrømsmaster på nærbanen til Odder. I alt skal der rammes fundamenter til næsten 3.000 master. Jens Hasse/Chili Foto*

Med weekendlukning af Aarhus Nærbane til Odder kunne arbejdet med at elektrificere denne del af strækningen så småt begynde i andet kvartal. Blandt de første opgaver var beskæring af beplantning langs banen for at skabe plads til de otte meter høje master, der skal bære kørestrømmen.

I løbet af foråret viste det sig nødvendigt at skabe et præcist overblik over eksisterede ledninger langs med banen til Odder. Opgaven blev løst ved at udføre flere hundrede prøveboringer på strækningen. Samtidig blev de betonfundamenter, som kørestrømsmasterne skal stå på, lagt ud på strækningen.

Arbejdet med at ramme de seks meter lange betonfundamenter i jorden, blev også indledt i andet kvartal. Aarhus Letbane forventer, at opgaven med at sætte mastefundamenter på de 22 km fra Viby til Odder vil være afsluttet med udgangen af oktober.

## Ledelsesberetning

En del af denne strækning – fra Kongsvang til Øllegårdsvej i Viby – skal i løbet af efteråret benyttes til testkørsler af de første letbanetog.

I løbet af andet kvartal blev der også rammet fundamenter til kørestrømsmaster på andre dele af letbanestrækningen – det gælder især strækningen fra Lystrup frem til Nørreport i det centrale Aarhus.

### Første letbanetog afleveret i Aarhus



*Danmarks første letbanetog på vej med særtransport ad E45. Flere togentusiaster var taget til grænsen for at modtage toget og i Aarhus var pressedækningen af den historiske begivenhed massiv. Jens Hasse/Chili Foto*

Onsdag aften den 22. juni blev der skrevet Danmarkshistorie, da Danmarks første letbanetog blev afleveret i letbanens nye Trafik- og Servicecenter i Banegraven.

Letbanetoget, et Stadler Variobahn med serienummer 001, kom med særtransport fra fabrikken i Berlin. Efter færdselspolitiets regler kørte den ekstra lange ladvogn op gennem Danmark onsdag aften. Torsdag morgen blev letbanetoget officielt modtaget af repræsentanter for Aarhus Letbane og letbanens ejere, Aarhus Kommune og Region Midtjylland. Med var også adskillige togentusiaster, der havde fulgt særtransporten helt fra den danske-grænske grænse.

Pressen var også mødt talstærkt op og sørgede for, at ankomsten af landets første letbanetog blev omtalt både nationalt og lokalt på tv, i radio, på nettet og i trykte medier.

Letbanetog nummer 001 er det første af i alt 26 letbanetog, som Aarhus Letbane skal modtage i resten af 2016 og et stykke ind i 2017. Næste tog forventes til Aarhus sidst på sommeren og bliver af typen Stadler Tango, det

## Ledelsesberetning

andet af to togtyper, som Aarhus Letbane har bestilt. Tango er lidt større end Variobahn. Med flere siddepladser, endnu bedre komfort og en tophastighed på 100 km/t skal Tango især betjene kunderne på strækningen mellem Aarhus og Grenaa.

Når letbanetogene kommer til Danmark, har de gennemgået grundige tests på producenten Stadlers fabrikker og testanlæg i Berlin og i Altenrhein, Schweiz. Testarbejdet fortsætter i Aarhus frem mod åbningen af letbanen i maj 2017.

### Grønt tag på letbanens Trafik- og Servicecenter

I Banegraven nærmer byggeriet af letbanens Trafik- og Servicecenter sig sin afslutning. I andet kvartal blev det udvendige af bygningerne færdiggjort, og indvendig er monteret af diverse værktøjer, vaskeanlæg og kontrolcenter godt i gang.



*Byggeriet af letbanens Trafik- og Servicecenter i Banegraven skrider frem efter planen. I andet kvartal blev der bl.a. lagt skinner og rammet fundamenter til kørestrømsmaster på det 27.000 m<sup>2</sup> store areal. Jens Hasse/Chili Foto*

Hovedbygningen, der rummer administration, kontrolcenter, lager og værksted fordelt på 7.000 m<sup>2</sup>, har fået grøn beplantning på taget, der opsuger regnvand, forsinker nedsivning af vand og reducerer varmeophobning inde i bygningen.

På de udvendige arealer er der lagt skinner, og de første master til kørestrømmen er opstillet.

Et 5.000 m<sup>2</sup> overdækket opstillingsområde står klar til at modtage letbanetogene og yde læ for regn, sol, frost og sne. Opstillingsområdet sparer udgifter til vask samt opvarmning eller nedkøling af letbanetogene, inden de kører ud tidligt hver morgen. Endelig er taget udført med en særlig belægning, der i et vist omfang optager og uskadeliggør sundhedsskadelige NO<sub>x</sub>-partikler.

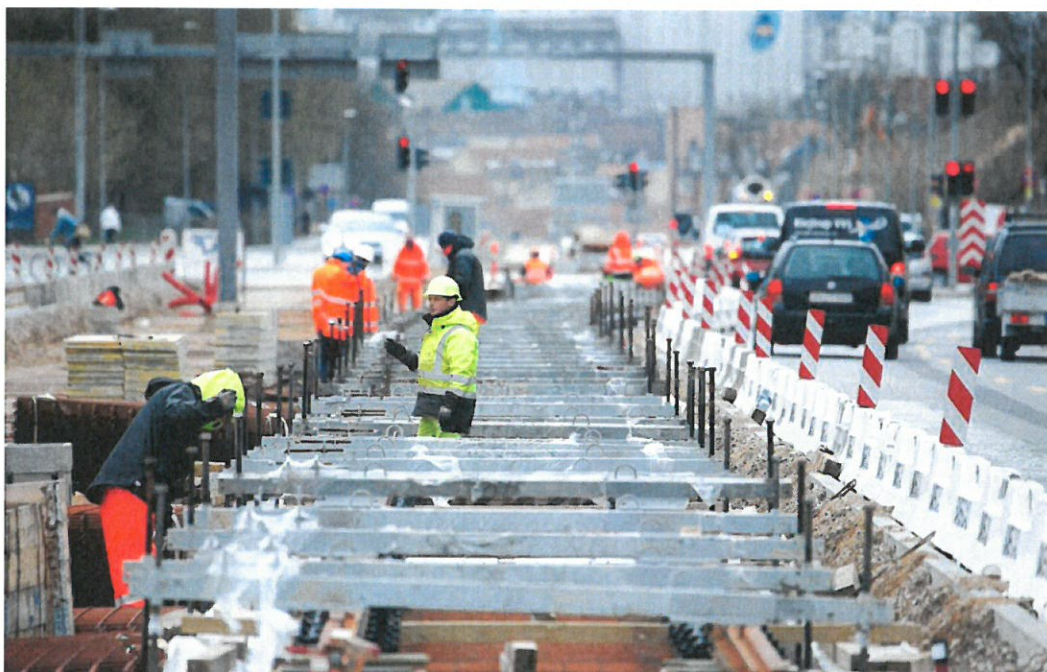
Trafik- og Servicecenteret indeholder også en mindre overdækning til letbanens servicekøretøjer og breder sig over i alt 27.000 m<sup>2</sup> i Banegraven umiddelbart vest for Ringgadebroen.

## Ledelsesberetning

### Et år uden alvorlige ulykker

19. maj kunne Aarhus Letbane fejre en anden, vigtig milepæl: 365 dage og 170.000 arbejdstimer uden én eneste alvorlig arbejdsulykke.

Til sammenligning ligger landsgennemsnittet for alle danske arbejdspladser på godt to alvorlige arbejdsulykker om året. Og i bygge- og anlægsbranchen, som Aarhus Letbane hører under, er gennemsnittet oppe på 3,7 arbejdsulykker.



*I maj 2016 kunne Aarhus Letbane fejre, at der i løbet af et år var arbejdet 170.000 timer på letbaneprojektet uden én eneste alvorlig arbejdsulykke. Jens Hasse/Chili Foto*

Sikkerhed – både for letbanens medarbejdere og de passagerer, der skal køre med letbanen fra 2017 – har toprioritet i Aarhus Letbane. Alle medarbejdere undervises i sikker adfærd, og sker der alligevel 'nær-ved-ulykker', følger man op og tager ved lære af de farlige situationer, der uundgåeligt opstår i et stort anlægsprojekt.

Ud over de traditionelle risici ved omfattende anlægsprojekter, hvor der arbejdes med store maskiner og tunge materialer, skal Aarhus Letbane tackle udfordringer som sprogbarrierer og forskelle i arbejdskultur. Flere af de medarbejdere, der anlægger Aarhus Letbane, kommer fra de italienske firmaer Ansaldo STS og GCF, der udfører en del af det tunge arbejde med at anlægge skinner og etablere kørestrøm på den 110 km lange letbanestrækning.

### Aktiviteter og økonomi

Perioden 1. januar – 30. juni 2016 udviser et negativt resultat på 10,9 mio. kr. Underskuddet er som forventet og hidrører fra lønninger i selskabet samt andre driftsomkostninger. Periodens samlede anlægsinvesteringer udgør 231,8 mio. kr., hvilket primært dækker udgifter til udført anlægsarbejde.

## Ledelsesberetning

Forventningerne til 2016 var jf. årsrapport 2015 et negativt driftsresultat på ca. 25 mio. kr. og samlede anlægsinvesteringer på ca. 810 mio. kr. Disse forventninger fastholdes, idet ASAL-konsortiets anlægsarbejder og togleverancer forventes at blive væsentligt mere likviditetskrævende i 2. halvår i forhold til 1. halvår.

Anlægsøkonomien hos Aarhus Letbane er fortsat stram og reserveerne er begrænsede. Selskabets vurdering af totaløkonomien er uændret, hvilket betyder at anlægsøkonomien under lov om Aarhus Letbane forventes at rumme tilstrækkelige reserver, mens økonomien til driftsanlæggene finansieret af Aarhus Kommune og Region Midtjylland er udfordret, idet der endnu ikke er afsat reserver hertil. Der pågår drøftelser med interessenterne herom.

### Risiko

Aarhus Letbane bliver den første letbane i Danmark, og erfaringer med anlægsarbejdet skal derfor findes uden for landets grænser.

Letbaner adskiller sig fra en almindelig jernbane ved, at den også kan køre i blandet trafik og dermed dele areal med biler, cyklister og fodgængere.

Ydermere skal en stor del af Aarhus Letbane køre på allerede eksisterende jernbane. I praksis betyder det, at nærbanerne til Odder og Grenaa skal omklassificeres fra jernbane til letbane.

I Danmark er letbaner omfattet af jernbaneloven, og skal derfor sikkerhedsgodkendes af Trafikstyrelsen. Som myndighed på området arbejder Trafikstyrelsen med udviklingen af mere detaljerede retningslinjer for anlæg og drift af letbaner, bl.a. gennem Letbaneforum, hvori også Aarhus Letbane deltager.

Som Danmarks første letbane skal Aarhus Letbane implementere nye signalsystemer, hvilket er en kompleks opgave uden fortilfælde i Danmark.

De kommende retningslinjer for Aarhus Letbane forventes at blive baseret på anvendelse af det tyske regelsæt BOSTrab med underliggende vejledninger. Godkendelsesprocessen følger EU's sikkerhedsdirektiv og bliver dermed baseret på risikovurderingsmetoder, jf. Trafikstyrelsens vejledninger og bekendtgørelser for letbaner og jernbanevirksomhed.

Ombygningen af vejarealer skal godkendes af vejmyndighederne efter vejlovgivningen.

Grenaa-banen er i Banedanmarks netrede og udlagt som en bane, hvor der kan fremføres godstog. Da den såkaldte fritrumsprofil for et letbanetog er smallere end for et godstog, skal der findes løsninger for både opbygning af perroner og for kørsel med godstog.

Endelig skal der ske en sikkerhedsgodkendelse af både det fysiske anlæg, letbanetog, de køreregler, der skal anvendes, og den uddannelse, der knytter sig til driften af Aarhus Letbane.

## Ledelsesberetning

### Anvendt regnskabspraksis

Halvårsregnskabet for Aarhus Letbane I/S for perioden 1. januar – 30. juni 2016 er aflagt i overensstemmelse med årsregnskabslovens bestemmelser for klasse D-virksomheder.

Aarhus Letbane I/S er med regnskabsmæssig virkning pr. 1. oktober 2015 fusioneret med Aarhus Letbane Drift I/S. Fusionen er gennemført ved anvendelse af overtagelsesmetoden, hvorved Aarhus Letbane Drift I/S' aktiver og forpligtelser er indregnet til dagsværdi på fusionstidspunktet. I årsregnskabet for 2015 indgår resultatet for Aarhus Letbane Drift I/S med 3 måneder for perioden 1. oktober – 31. december 2015 svarende til et negativt resultat på 1,6 mio. kr. Sammenligningstal er ikke tilpasset.

Den anvendte regnskabspraksis er uændret i forhold til selskabets årsrapport for 2015. Der henvises til årsrapporten for 2015 for nærmere beskrivelse af regnskabspraksis.

## Halvårsregnskab 1. januar – 30. juni 2016

### Resultatopgørelse

tkr.	Note	1/1-30/6 2016	1/1-30/6 2015	1/1-31/12 2015
Personaleomkostninger	1	-5.532	-4.167	-8.597
Andre driftsomkostninger		-9.078	-2.513	-6.096
Andre driftsindtægter	6	3.855	1.781	4.652
<b>Resultat af primær drift</b>		<b>-10.755</b>	<b>-4.899</b>	<b>-10.041</b>
Finansielle indtægter		0	5	293
Finansielle omkostninger		-164	-138	-638
<b>Periodens resultat</b>		<b>-10.919</b>	<b>-5.032</b>	<b>-10.386</b>
<b>Forslag til resultatdisponering</b>				
Foreslået udbytte		0	0	0
Overført resultat		-10.919	-5.032	-10.386
		<b>-10.919</b>	<b>-5.032</b>	<b>-10.386</b>

## Halvårsregnskab 1. januar – 30. juni 2016

### Balance

tkr.	Note	30/6 2016	30/6 2015	31/12 2015
<b>AKTIVER</b>				
<b>Anlægsaktiver</b>				
<b>Materielle anlægsaktiver</b>				
Materielle anlægsaktiver under udførelse og forudbetalinger	2	2.044.698	1.435.542	1.812.878
<b>Materielle anlægsaktiver i alt</b>		<b>2.044.698</b>	<b>1.435.542</b>	<b>1.812.878</b>
<b>Finansielle anlægsaktiver</b>				
Kapitalandele i tilknyttede anlægsaktiver	3	50	0	0
<b>Finansielle anlægsaktiver i alt</b>		<b>50</b>	<b>0</b>	<b>0</b>
<b>Anlægsaktiver i alt</b>		<b>2.044.748</b>	<b>1.435.542</b>	<b>1.812.878</b>
<b>Tilgodehavender</b>				
Andre tilgodehavender	4	134.870	94.364	146.346
Periodeafgrænsningsposter		4.168	0	4.229
<b>Tilgodehavender i alt</b>		<b>139.038</b>	<b>94.364</b>	<b>150.575</b>
<b>Likvide beholdninger</b>		<b>37.426</b>	<b>131.509</b>	<b>39.337</b>
<b>Omsætningsaktiver i alt</b>		<b>176.464</b>	<b>225.873</b>	<b>189.912</b>
<b>AKTIVER I ALT</b>		<b>2.221.212</b>	<b>1.661.415</b>	<b>2.002.790</b>



## Halvårsregnskab 1. januar – 30. juni 2016

### Balance

<b>PASSIVER</b>				
<b>Egenkapital</b>				
Egenkapital	5	674.334	543.474	591.953
<b>Egenkapital i alt</b>		<u>674.334</u>	<u>543.474</u>	<u>591.953</u>
<b>Hensatte forpligtelser</b>				
Andre hensatte forpligtelser		8.000	0	0
<b>Hensatte forpligtelser i alt</b>		<u>8.000</u>	<u>0</u>	<u>0</u>
<b>Gældsforpligtelser</b>				
<b>Langfristede gældsforpligtelser</b>				
Tilskud fra Staten	6	614.110	491.134	544.263
Forudbetaling fra Aarhus Letbane Drift I/S		0	507.854	0
Kreditinstitutter	7	522.253		532.782
<b>Langfristede gældsforpligtelser i alt</b>		<u>1.136.363</u>	<u>998.988</u>	<u>1.077.045</u>
<b>Kortfristede gældsforpligtelser</b>				
Kreditinstitutter	7	271.086	0	170.871
Leverandører af varer og tjenesteydelser		107.253	103.546	140.279
Anden gæld		14.203	9.713	12.669
Periodiseret offentligt tilskud	8	9.973	5.694	9.973
<b>Kortfristede gældsforpligtelser i alt</b>		<u>402.515</u>	<u>118.953</u>	<u>333.792</u>
<b>Gældsforpligtelser i alt</b>		<u>1.538.878</u>	<u>1.117.941</u>	<u>1.410.837</u>
<b>PASSIVER I ALT</b>		<u>2.221.212</u>	<u>1.661.415</u>	<u>2.002.790</u>
<b>Kontraktlige forpligtelser og eventualposter m.v.</b>	9			
<b>Nærtstående parter</b>	10			

## Halvårsregnskab 1. januar – 30. juni 2016

### Pengestrømsopgørelse

tkr.	Note	30/6 2016	30/6 2015	31/12 2015
Resultat af primær drift		-10.755	-4.899	-10.041
Pengestrøm fra primær drift før ændring i driftskapital		-10.755	-4.899	-10.028
Periodiseret tilskud		-3.855	-1.781	-4.652
Ændring i driftskapital	11	-11.953	-64.956	-24.992
Pengestrøm fra primær drift		-26.563	-71.636	-39.685
Renteomkostninger		-164	-138	-638
Renteindtægter		0	5	293
<b>Pengestrøm fra driftsaktivitet</b>		<b>-26.727</b>	<b>-71.769</b>	<b>-40.030</b>
Køb af materielle anlægsaktiver og forudbetalinger		-231.820	-183.011	-556.953
Køb af finansielle anlægsaktiver		-50	0	0
<b>Pengestrøm fra investeringsaktivitet</b>		<b>-231.870</b>	<b>-183.011</b>	<b>-556.953</b>
Kapitalindsud fra interessenter		93.300	98.500	154.900
Tilskud fra Staten		73.700	0	0
Tilskud fra ELENA		0	0	4.279
Forudbetaling fra Aarhus Letbane Drift I/S		0	24.193	82.000
Kreditinstitutter		89.686	0	72.077
<b>Pengestrøm fra finansieringsaktivitet</b>		<b>256.686</b>	<b>122.693</b>	<b>313.256</b>
<b>Periodens pengestrøm</b>		<b>-1.911</b>	<b>-132.087</b>	<b>-283.727</b>
Likvider, primo		39.337	263.596	263.596
Likvider tilført ved fusion		0	0	59.468
<b>Likvider, ultimo</b>		<b>37.426</b>	<b>131.509</b>	<b>39.337</b>

## Halvårsregnskab 1. januar – 30. juni 2016

### Noter

#### 1 Personaleomkostninger

tkr.	1/1-30/6 2016	1/1-30/6 2015	1/1-31/12 2015
Gager og lønninger	12.726	11.515	21.695
Pensioner	1.555	1.439	2.948
Andre omkostninger til social sikring	75	62	165
	<u>14.356</u>	<u>13.015</u>	<u>24.808</u>
Gennemsnitligt antal fuldtidsbeskæftigede	<u>31</u>	<u>24</u>	<u>27</u>

Heraf er 5.532 tkr. ført i resultatopgørelsen, mens 8.824 tkr. er aktiveret. I personaleomkostningerne indgår periodiseret åremålsansættelsesbonus med 1.992 tkr.

#### 2 Materielle anlægsaktiver under udførelse og forudbetalinger

tkr.	30/6 2016	30/6 2015	31/12 2015
Kostpris 1. januar	1.812.878	1.252.531	1.252.531
Tilførte aktiver i forbindelse med fusion	0	0	3.394
Periodens tilgang	231.820	183.011	556.953
Materielle anlægsaktiver under udførelse i alt	<u>2.044.698</u>	<u>1.435.542</u>	<u>1.812.878</u>

#### 3 Finansielle anlægsaktiver

Kostpris 1. januar 2016		Kapitalandele i tilknyttede virksomheder	0
Tilgang			50
Afgang			0
Kostpris 30. juni 2016			<u>50</u>
Regnskabsmæssig værdi 30. juni 2016			<u>50</u>
<b>Dattervirksomheder</b>	<b>Retsform</b>	<b>Hjemsted</b>	<b>Ejerandel</b>
Aarhus Letbane Ejendomme ApS	Anpartsselskab	Aarhus	100 %

## Halvårsregnskab 1. januar – 30. juni 2016

### 4 Andre tilgodehavender

tkr.	30/6 2016	30/6 2015	31/12 2015
Tilgodehavende moms	9.959	21.118	37.508
Tilgodehavende Aarhus Kommune vedrørende tilkøb	50.708	66.601	51.709
Tilgodehavende hos Aarhus Letbane Drift I/S	0	6.193	0
Tilgodehavende DSB vedrørende tilkøb	0	0	746
Tilgodehavende tilskud fra Staten 2015	0	0	56.000
Tilgodehavende tilskud fra Staten 2016	73.700	0	0
Øvrige tilgodehavender (primært depositum)	503	452	383
	<b>134.870</b>	<b>94.364</b>	<b>146.346</b>

## Halvårsregnskab 1. januar – 30. juni 2016

### 5 Egenkapital

Egenkapitalen pr. 30. juni 2016 kan specificeres således:

tkr.	Aarhus Kommune	Region Midt- Jylland	I alt
Ejerandel	50,00 %	50,00 %	100,00 %
Egenkapital 1. januar 2016	295.977	295.976	591.953
Ordinære indskud i perioden	84.600	8.700	93.300
Justering til ejerandel	-37.950	37.950	0
Overført, jf. resultatdisponering fordelt efter ejerandel	-5.460	-5.459	-10.919
<b>Egenkapital 30. juni 2016</b>	<b>337.167</b>	<b>337.167</b>	<b>674.334</b>

tkr.	Aarhus Kommune	Region Midt- Jylland	I alt
Indskud til anlæg:			
2012	73.646	11.489	85.135
2013	76.900	11.200	88.100
2014	251.800	36.900	288.700
2015	130.700	24.200	154.900
2016	84.600	15.800	100.400
	617.646	99.589	717.235
Indskud til drift:			
2013	0	7.100	7.100
2016	0	-7.100	-7.100
	0	0	0
Indskud i alt	617.646	99.589	717.235

## Halvårsregnskab 1. januar – 30. juni 2016

### 6 Tilskud fra Staten

tkr.	Indskud fra Staten i ejertid (konverteret til tilskud)		
	Tilskud	Tilskud	I alt
Tilskud fra Staten 1. april 2015	366.575	139.600	506.175
Andel af resultat i ejertid	-13.260	0	-13.260
<b>Tilskud fra Staten efter andel af resultat 1. april 2015</b>	<b>353.315</b>	<b>139.600</b>	<b>492.915</b>
Overført til tilskud	-353.315	353.315	0
Tilskud efter udtræden	0	129.700	129.700
Andel af resultat efter udtræden	0	-8.505	-8.505
<b>Tilskud fra Staten 30. juni 2016</b>	<b>0</b>	<b>614.110</b>	<b>614.110</b>

Tilskud fordelt pr. år:

tkr.	I alt
2012	88.375
2013	61.400
2014	356.400
2015	56.000
2016 (1. halvår)	73.700
<b>Tilskud i alt</b>	<b>635.875</b>

Staten trådte ud af ejerskabet pr. 1. april 2015, hvor Statens indskud samt andel af resultat i ejertid i alt 353.315 tkr. blev konverteret til et tilskud.

Tilskud fra Staten er ydet til dækning af investering i anlæg samt til bygherreorganisation og nedbringes dermed i takt med at der afholdes driftsomkostninger og afskrives på anlæggene. Statens andel udgør 47 % svarende til den tidligere ejerandel.

Tilskud for 1. halvår 2016 er optaget som et tilgodehavende pr. 30. juni 2016.

### 7 Kreditinstitutter

tkr.	30/6	30/6	31/12 2015
	2016	2015	
Forfald efter 5 år	463.502	0	474.860
Forfald mellem 1 og 5 år	58.751	0	57.922
Langfristet del	522.253	0	532.782
Forfald indenfor 1 år	271.086	0	170.871
<b>Kreditinstitutter i alt</b>	<b>793.339</b>	<b>0</b>	<b>703.653</b>

## Halvårsregnskab 1. januar – 30. juni 2016

### 8 Periodiseret offentligt tilskud

tkr.	30/6 2016	30/6 2015	31/12 2015
Forudbetaling til RE:AL-projektet fra ELENA	9.973	5.694	9.973
	<u>9.973</u>	<u>5.694</u>	<u>9.973</u>

### 9 Kontraktlige forpligtelser og eventualposter m.v.

De indgåede igangværende kontrakter med entreprenører vedrørende de forberedende arbejder og transportpakken har en samlet restværdi på 1.104 mio. kr.

Aarhus Letbane I/S blev i 2014 stævnet i 5 sager om størrelsen af erstatningerne for eksproprierede arealer. Sagerne bliver sambehandlet, og den samlede stævning udgør 5,9 mio. kr. Aarhus Letbane I/S har afvist kravet.

Ultimo 2015 er der anmeldt et erstatningskrav på foreløbigt 7,5 mio. kr. for skade som følge af spunsarbejder udført i juni 2014. Aarhus Letbane I/S har afvist kravet.

### 10 Nærtstående parter

Aarhus Letbane I/S' nærtstående parter, der besidder mere end 5 % af stemmerettighederne:

Aarhus Kommune,  
Rådhuset, 8000 Aarhus C

Region Midtjylland,  
Skottenborg 26, 8800 Viborg

Transaktioner mellem parterne gennemføres på markedsmæssige vilkår.

### 11 Ændring i driftskapital

tkr.	1/1-30/6 2016	1/1-30/6 2015	1/1-31/12 2015
Ændring i tilgodehavender	11.537	3.809	7.870
Ændring i forudbetalinger, leverandørgæld og anden gæld	-31.490	-68.765	-32.862
Hensættelse	8.000	0	0
	<u>-11.953</u>	<u>-64.956</u>	<u>-24.992</u>

## Halvårsregnskab 1. januar – 30. juni 2016

